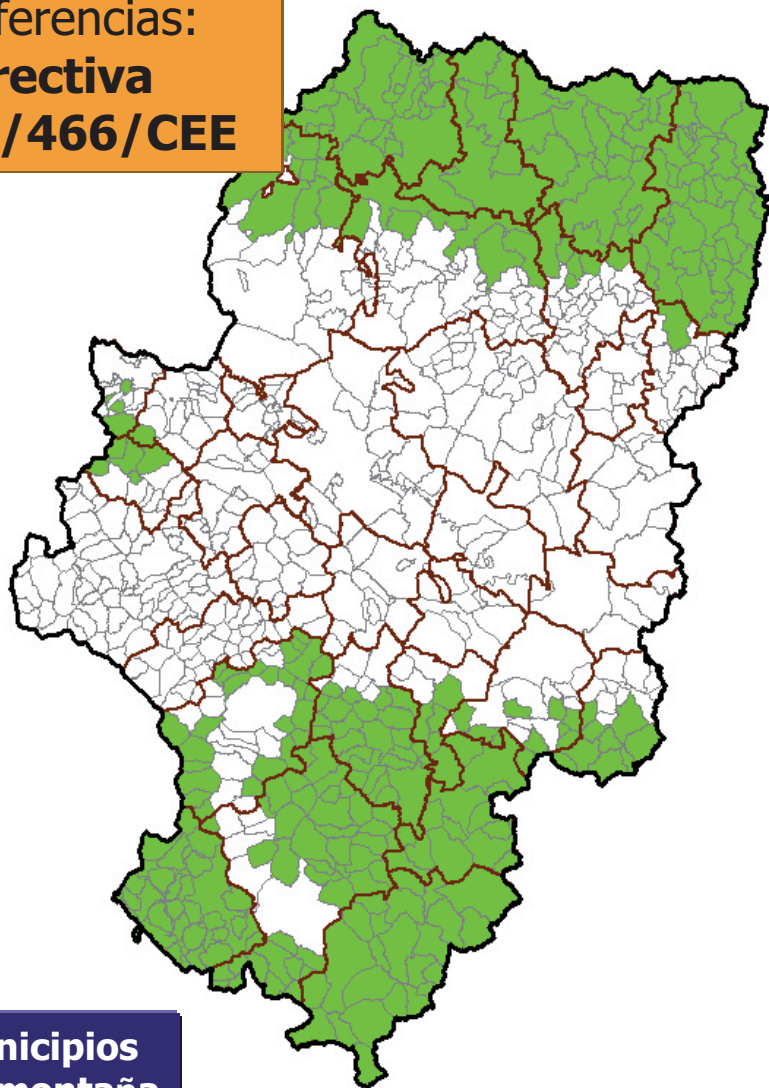
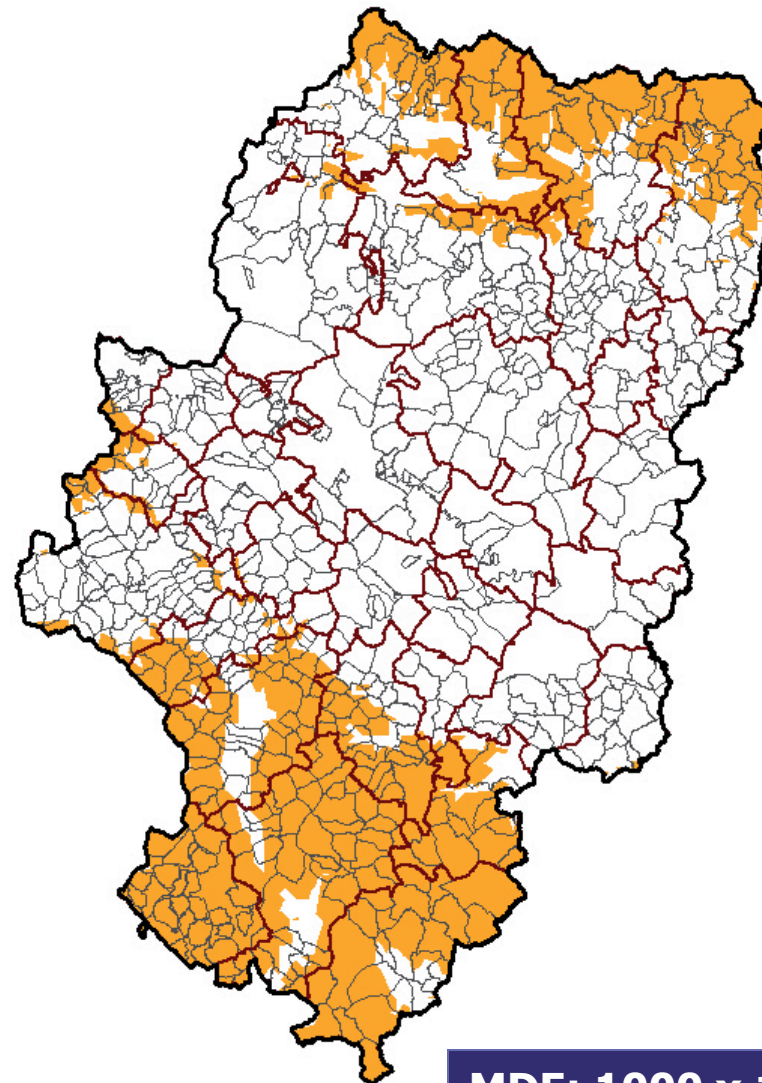


1. ¿Cuándo podemos decir que un territorio es de montaña?

Referencias:
**Directiva
86/466/CEE**



**Municipios
de montaña**

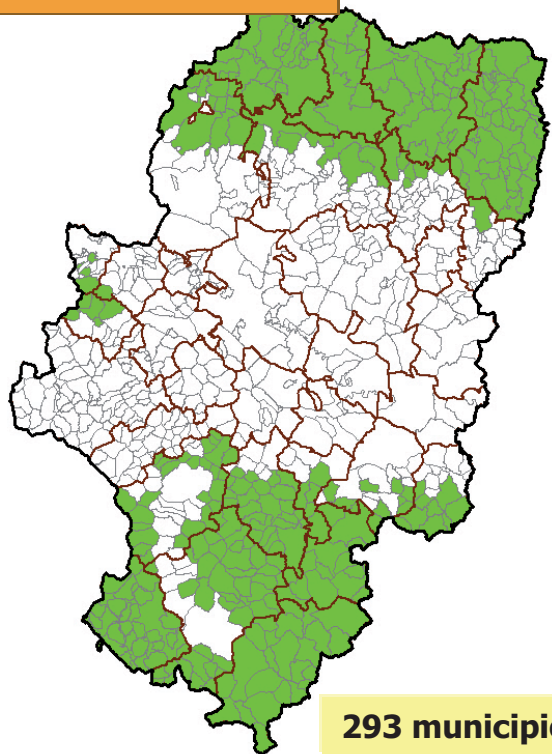


MDE: 1000 x 1000

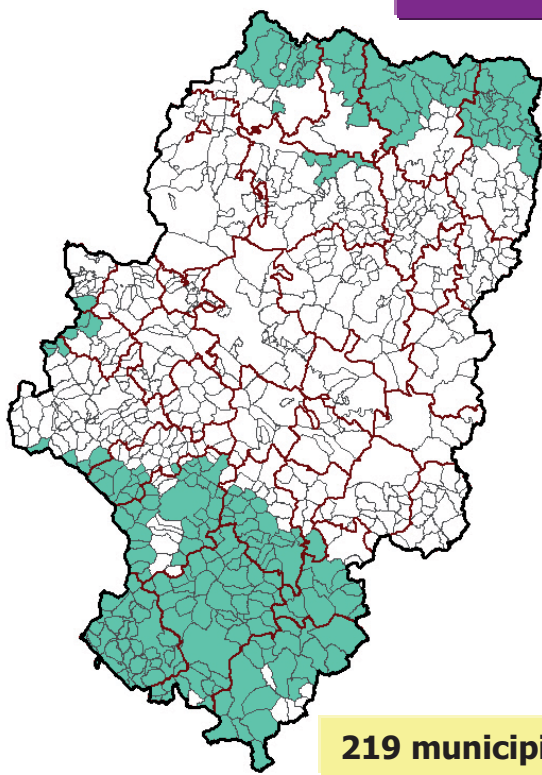
1. ¿Cuándo podemos decir que un territorio es de montaña?

Referencias:
**Directiva
86/466/CEE**

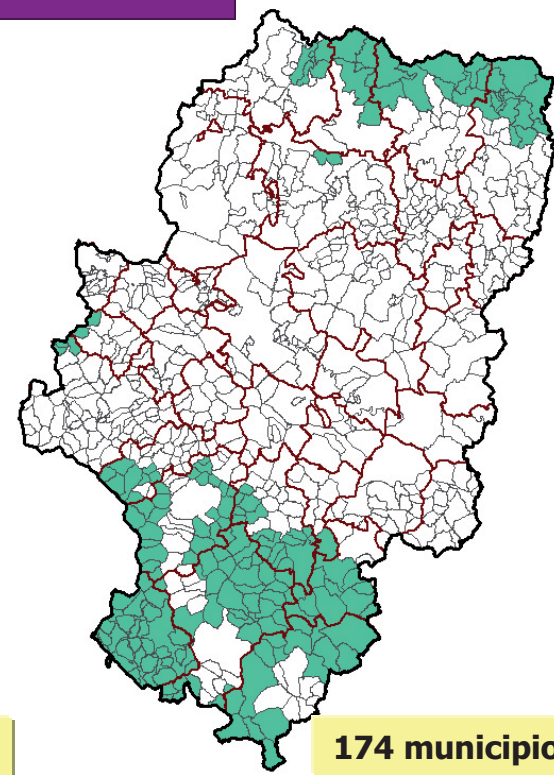
MDE: 1000 x 1000



**Municipios
de montaña**



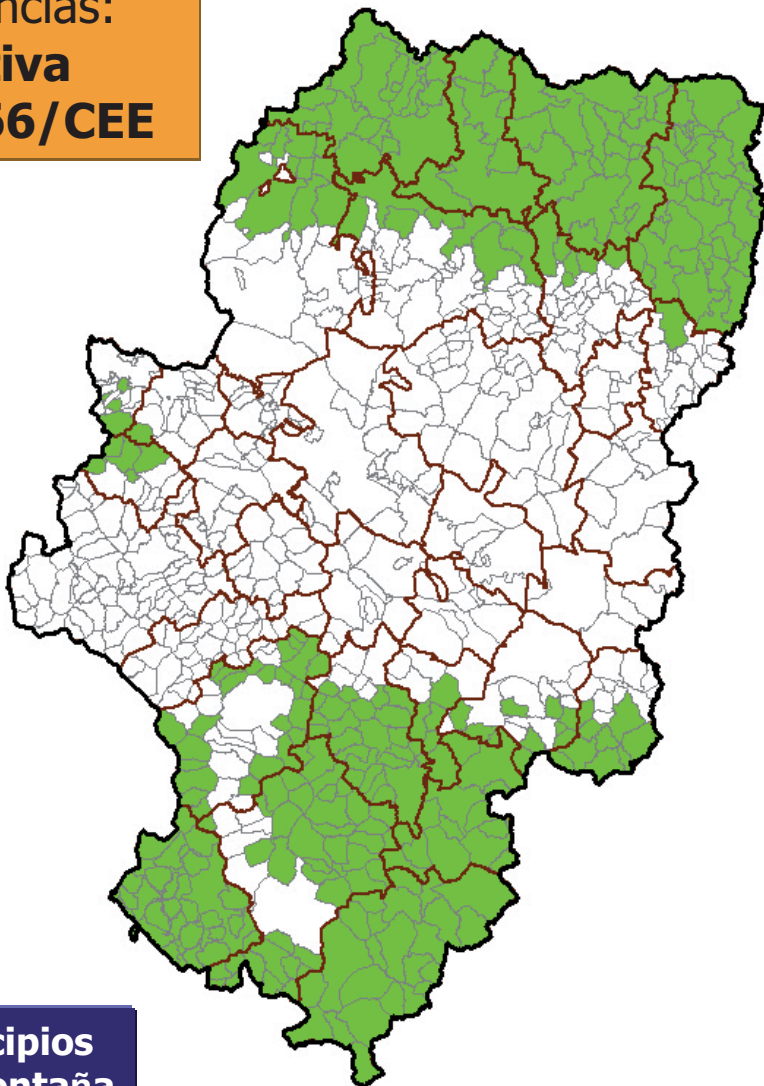
**Condiciones
Directiva 50 %**



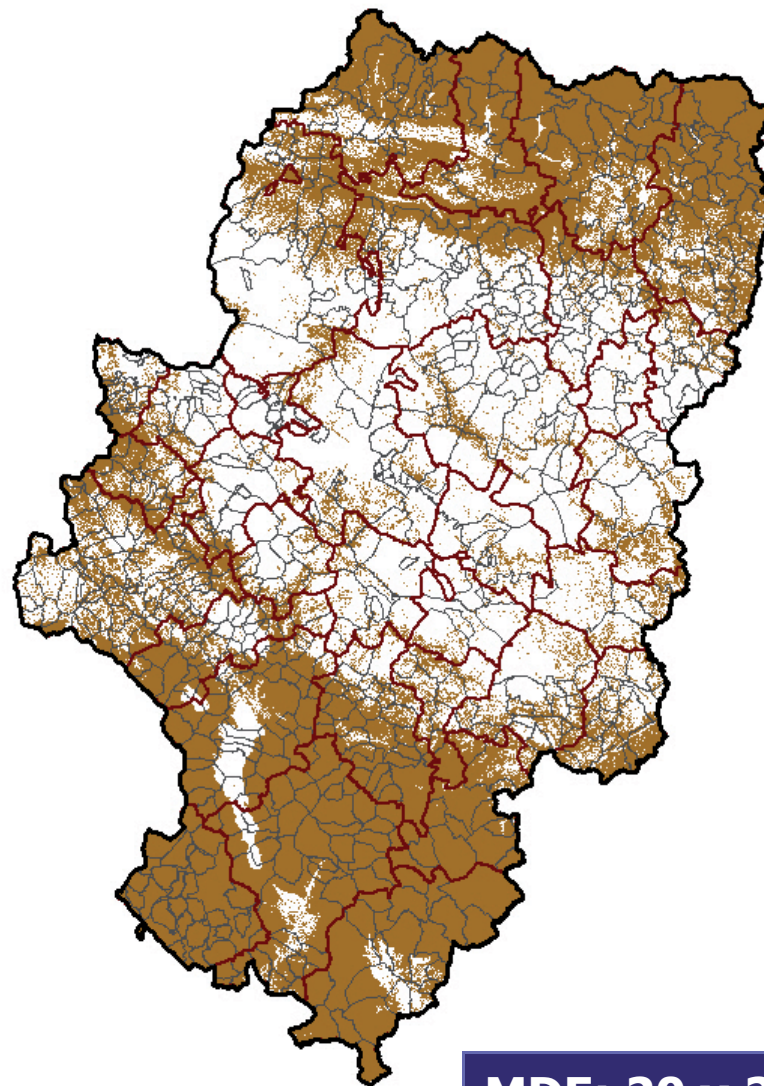
**Condiciones
Directiva 80 %**

1. ¿Cuándo podemos decir que un territorio es de montaña?

Referencias:
**Directiva
86/466/CEE**



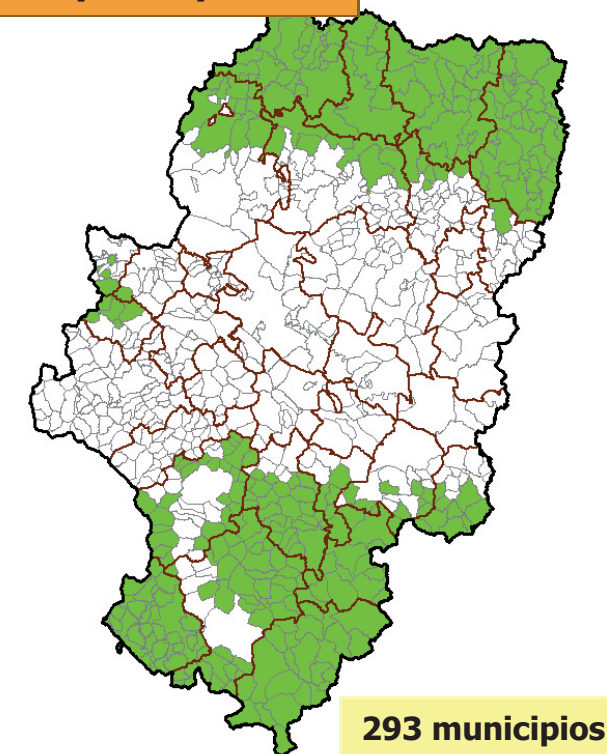
**Municipios
de montaña**



MDE: 20 x 20

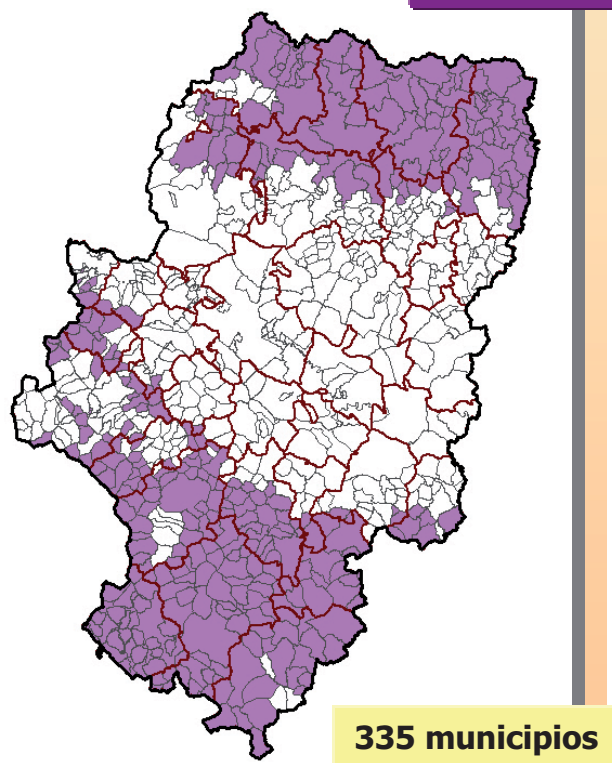
1. ¿Cuándo podemos decir que un territorio es de montaña?

Referencias:
**Directiva
86/466/CEE**

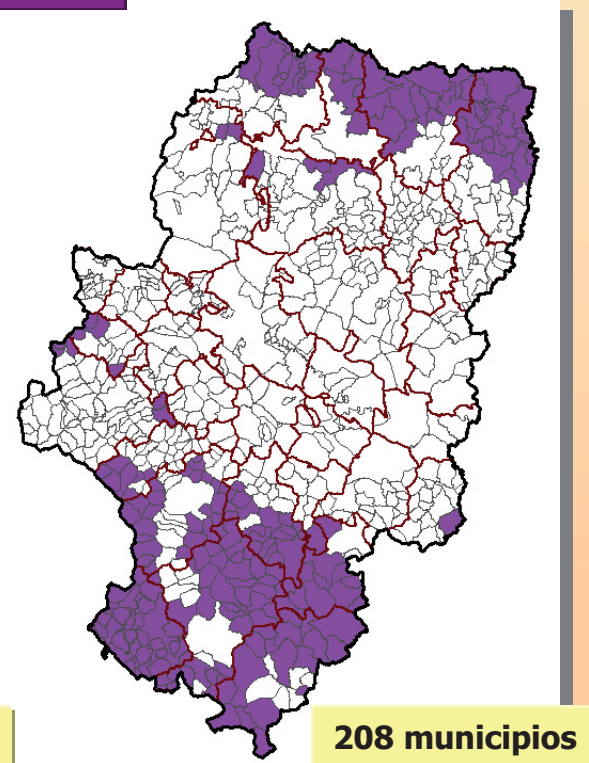


**Municipios
de montaña**

MDE: 50 x 50



**Condiciones
Directiva 50 %**



**Condiciones
Directiva 80 %**

Contrat de la Commission européenne
N° 2002.CE.16.0.AT.136

Zones de montagne en Europe :
analyse des régions de montagne
dans les États membres actuels,
les nouveaux États membres
et d'autres pays européens

Rapport final

Janvier 2004



3.2 Délimitation des zones de montagne européennes adoptée

La délimitation topographique des zones de montagne en Europe a été établie en utilisant le MNT GTOPO30, dont la résolution est de 1 km. Certaines pentes escarpées de faible amplitude peuvent constituer des éléments importants dans le cadre de la perception d'un « paysage de montagne » à l'échelle locale. La résolution relativement faible du MNT implique qu'un tel micro-relief ne peut être pris en considération. Cela pourrait expliquer certains écarts entre la délimitation finale des montagnes et la perception générale que l'on se fait des zones de montagne. Cependant, de manière générale, les études précédentes du PNUE-WCMC ont démontré qu'il est possible de procéder à des délimitations satisfaisantes en ayant recours à des données pour lesquelles la résolution est de 1 km et en identifiant les contraintes topographiques qui empêchent l'homme de développer ses activités.

Afin d'aboutir à une délimitation satisfaisante, cette étude a utilisé des critères topographiques légèrement différents de ceux utilisés par le PNUE-WCMC lors de l'étude mondiale de 2000. Les critères sont différenciés en fonction de 5 classes d'altitudes, en partant du principe que plus l'altitude est élevée, moins le paysage a besoin d'être accidenté pour pouvoir être qualifié de « montagneux » :

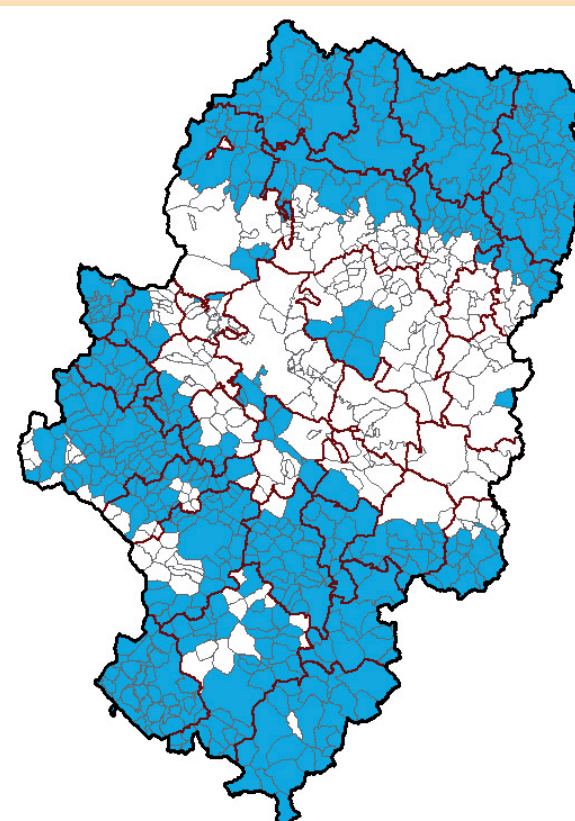
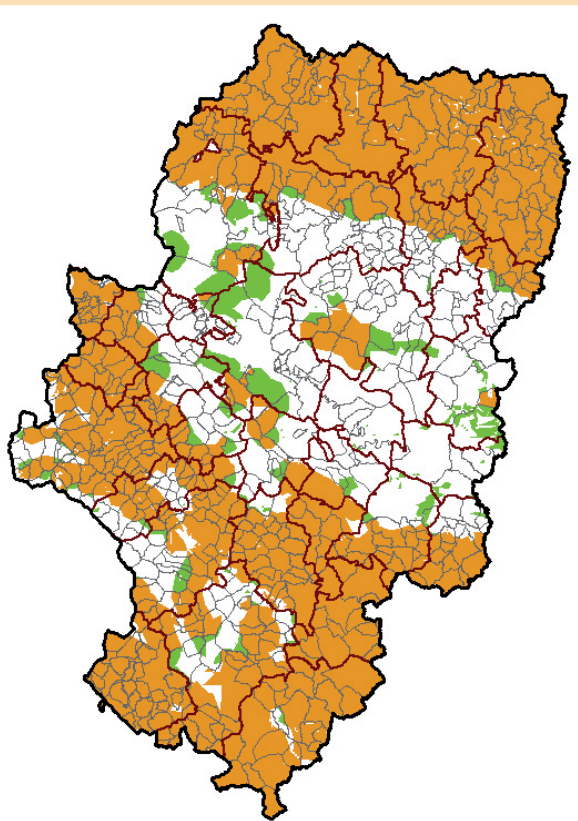
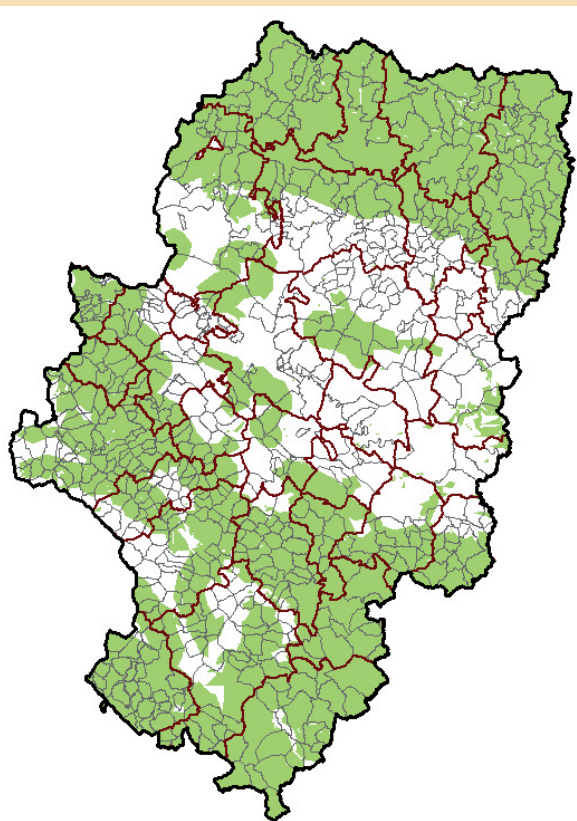
- **En dessous de 300 m**, l'objectif est d'identifier les zones dont le relief présente des contrastes considérables sur de faibles distances, comme les fjords d'Écosse et de Norvège et les montagnes côtières en Méditerranée. La meilleure approche permettant d'inclure ces types de paysages est de sélectionner les zones en fonction de l'écart type des altitude dans le voisinage immédiat de chaque point de mesure. Pour chacun des points du MNT, l'écart type a été calculé par rapport aux 8 points cardinaux qui l'entourent (nord – nord-est – est – sud-est – sud – sud-ouest – ouest – nord-ouest). **Si cet écart type est égal ou supérieur à 50 mètres**, on considère que le paysage est suffisamment accidenté pour être considéré comme une zone de montagne, en dépit de la faible altitude.
- **Entre 300 m et 1 000 m**, les zones qui satisfont aux critères mentionnés précédemment ou dont les altitudes recensées dans un rayon de 7 km varient de 300 mètres ou plus sont considérées comme montagneuses.
- **Entre 1 000 m et 1 500 m**, toutes les zones qui satisfont un des critères mentionnés précédemment sont considérées comme montagneuses. De plus, **les zones où la pente maximale entre chaque point de mesure et les 8 points cardinaux qui l'entourent est de 5° ou plus** sont également considérées comme montagneuses.
- **Entre 1 500 m et 2 500 m**, en plus de tous les critères précédents, les zones où la pente maximale entre chaque point de mesure et les 8 points cardinaux qui l'entourent est de 2° ou plus sont considérées comme montagneuses.
- **Toutes les zones au-delà de 2 500 m d'altitude** sont désignées comme montagneuses.

1. ¿Cuándo podemos decir que un territorio es de montaña?

Referencias:
**Estudio UE
2004**

Superficie: 30.507 Km²
(63,85 % de Aragón)

483 municipios
(65,80 % de Aragón)



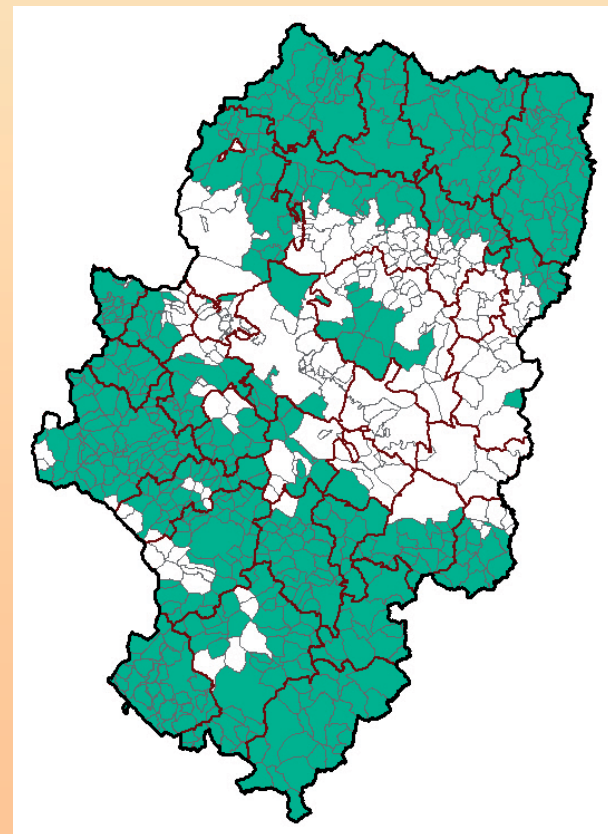
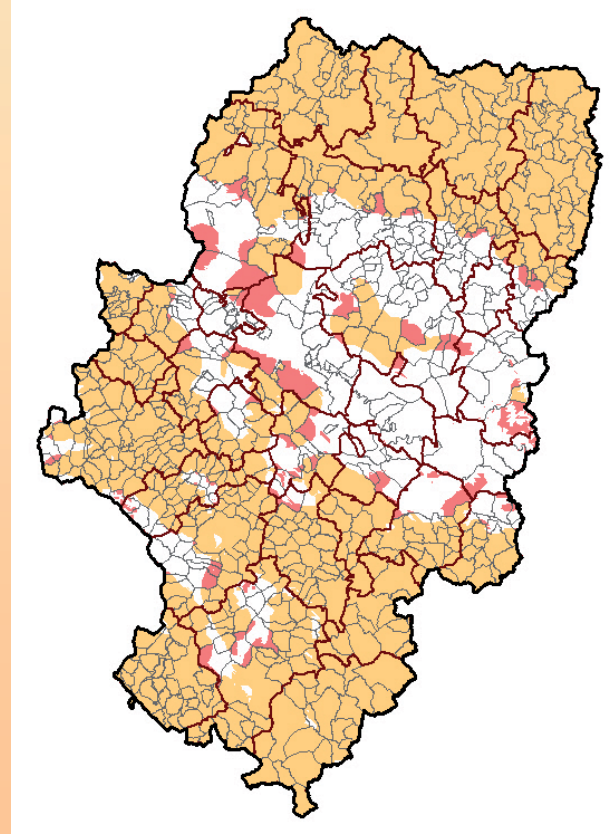
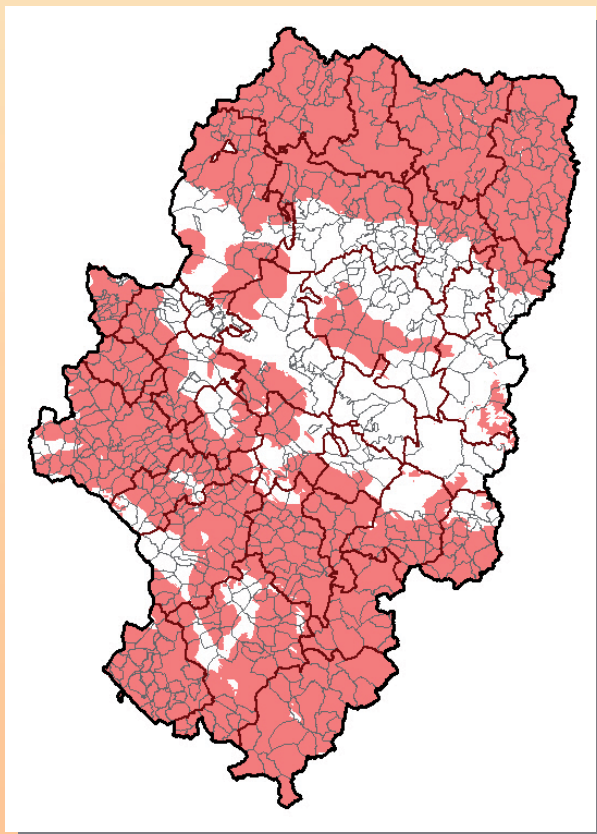
MDE: 1000 x 1000

1. ¿Cuándo podemos decir que un territorio es de montaña?

Referencias:
**Estudio UE
2004**

Superficie: 32.847 Km²
(68,74 % de Aragón)

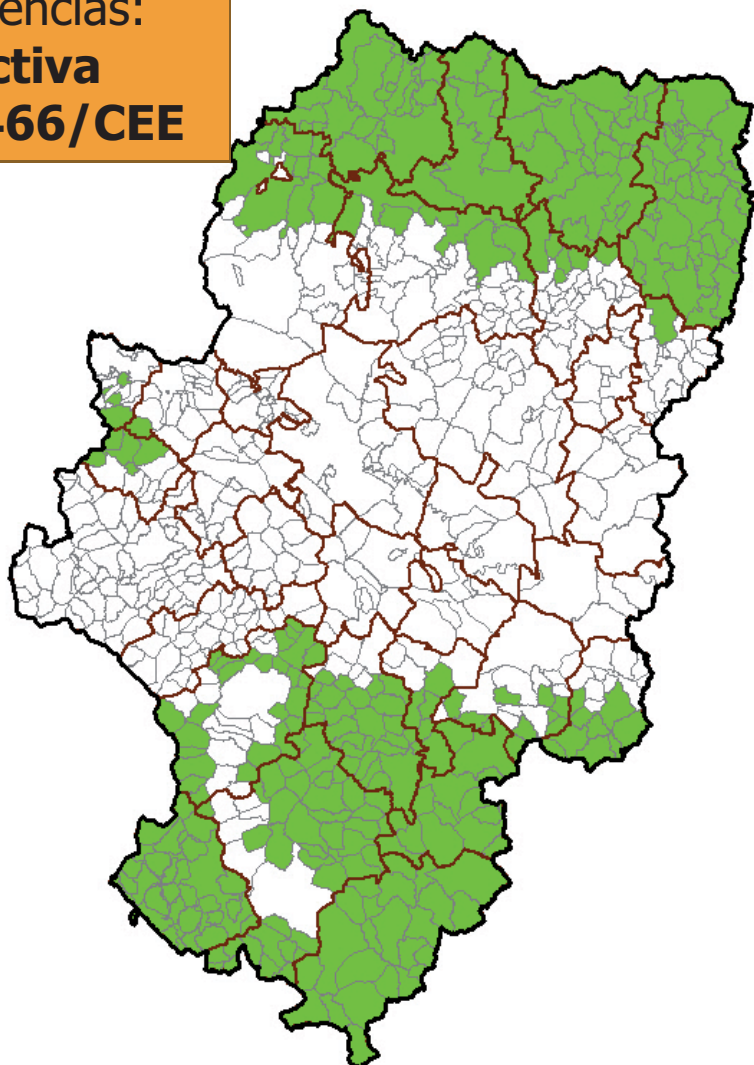
524 municipios
(71,68 % de Aragón)



MDE: 500 x 500

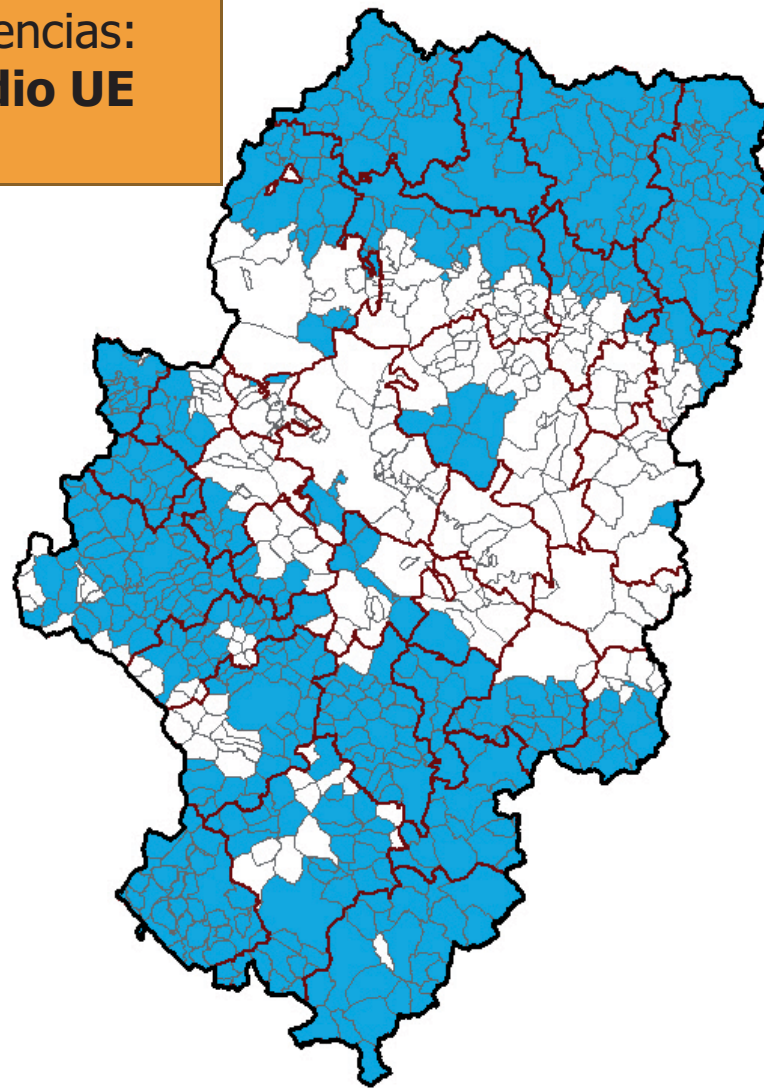
1. ¿Cuándo podemos decir que un territorio es de montaña?

Referencias:
**Directiva
86/466/CEE**



Municipios de montaña: 293

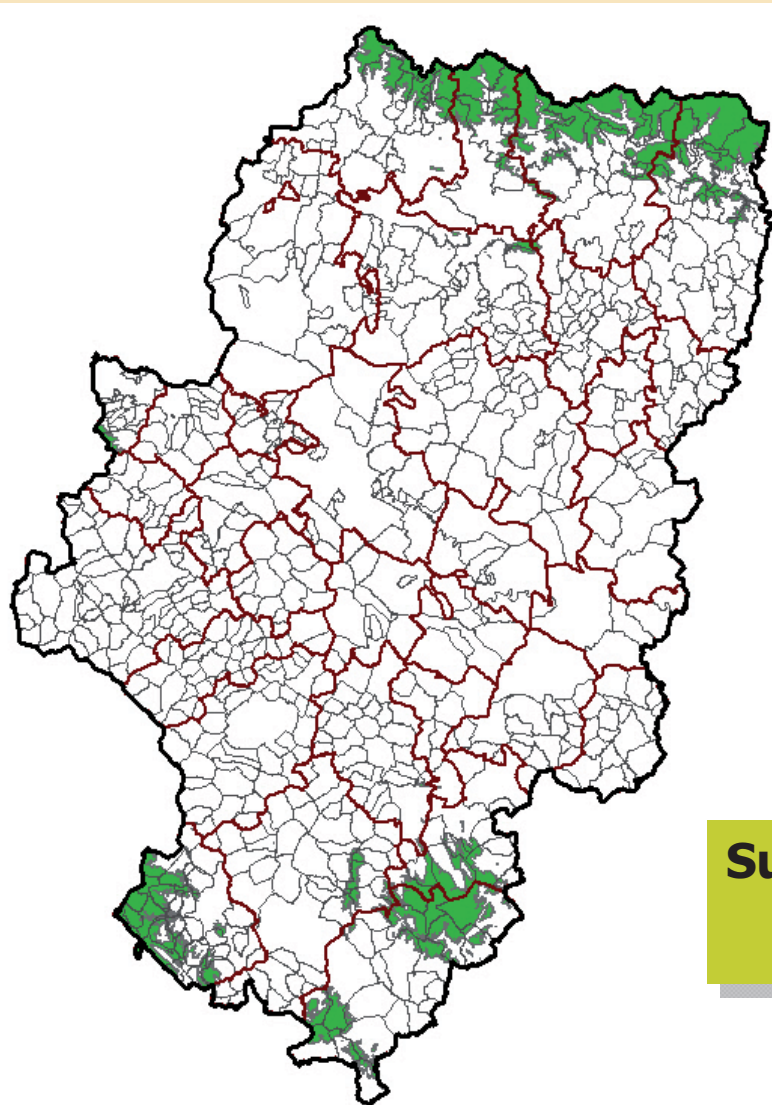
Referencias:
**Estudio UE
2004**



Municipios estudio UE: 481

1. ¿Cuándo podemos decir que un territorio es de montaña?

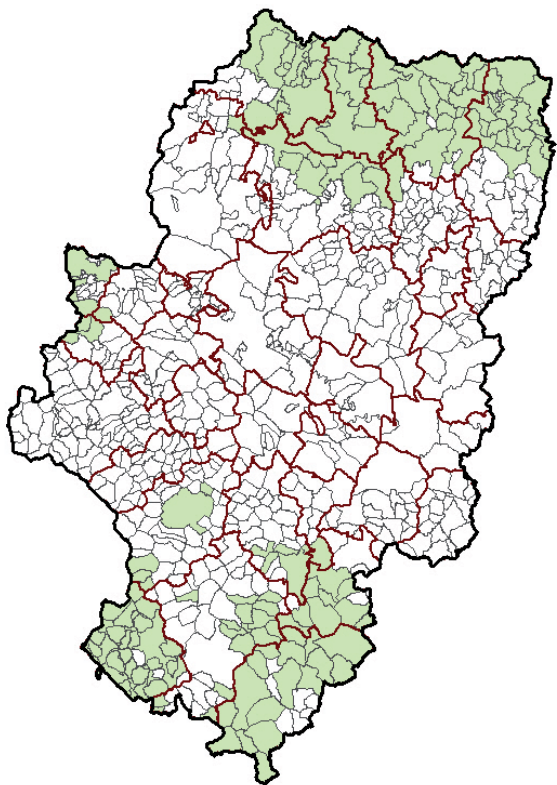
Referencias:
**Iniciativa
popular
1.500 mts.**



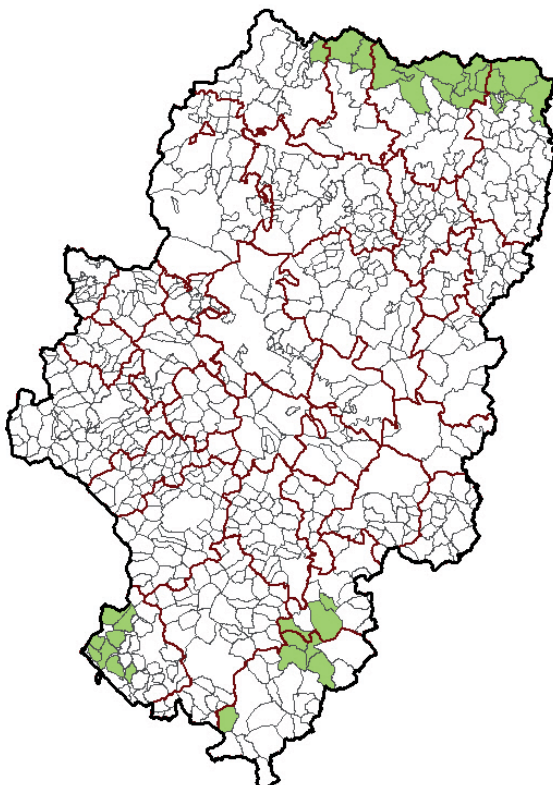
Superficie: 3.687 Km²
(7,72 % de Aragón)

1. ¿Cuándo podemos decir que un territorio es de montaña?

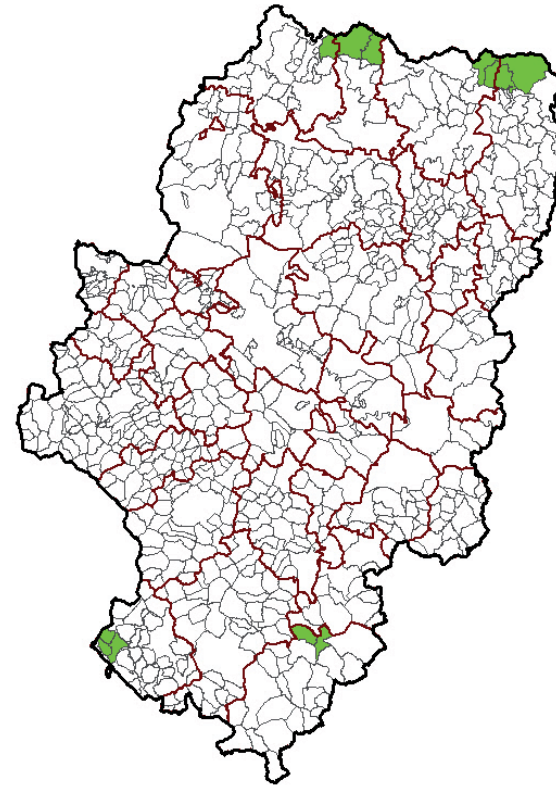
Referencias:
Iniciativa popular
1.500 metros



Municipios afectados: 145



Municipios afectados 50 %: 32



Municipios afectados 80 %: 12

1. ¿Cuándo podemos decir que un territorio es de montaña?

Temas para debate

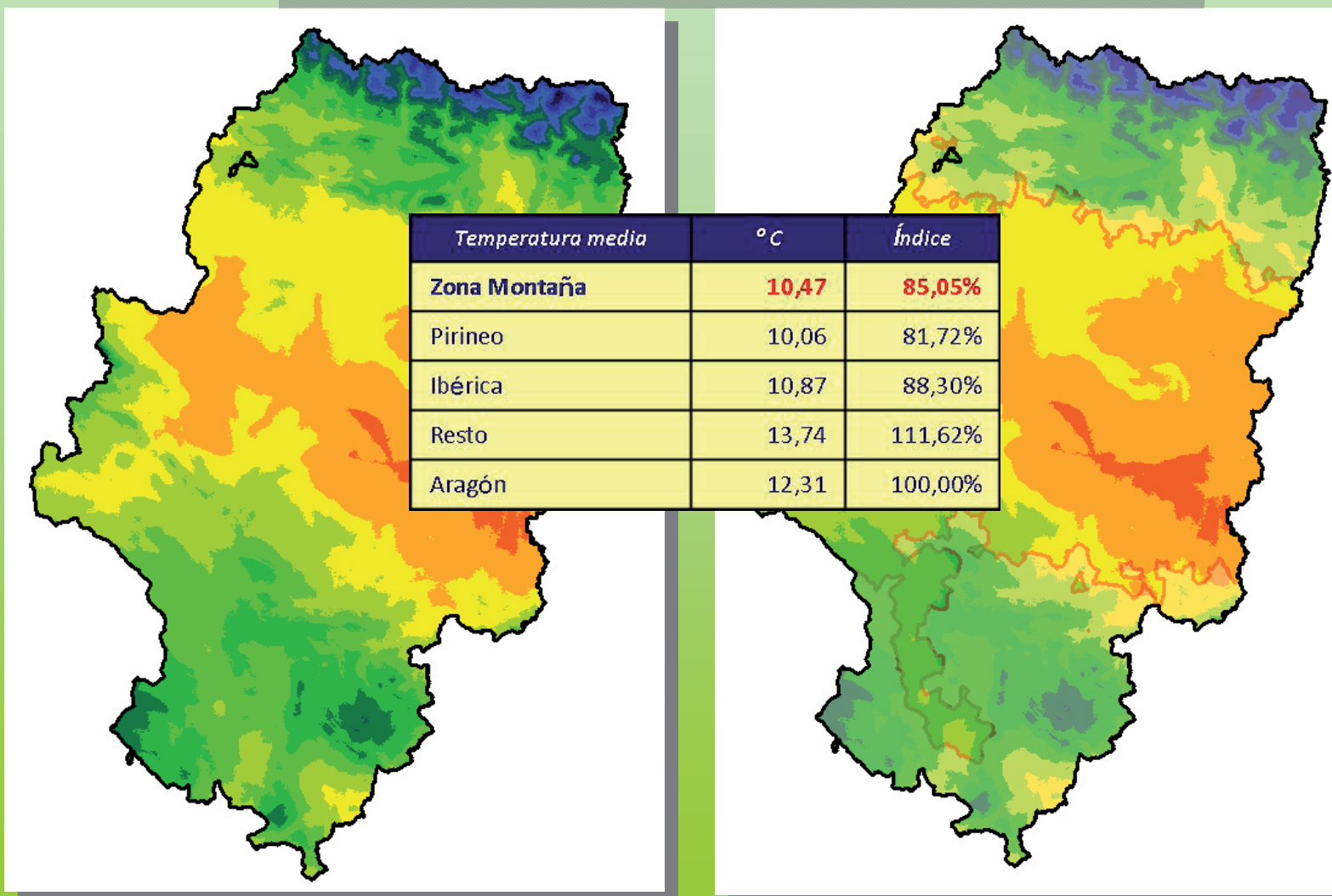
- **Asumir la clasificación existente (Directiva 86/466) o revisarla**
- **Establecer criterios de altitud y pendiente (teniendo en cuenta las referencias existentes)**
- **Elegir la unidad administrativa mínima (o porcentaje de la misma) a considerar para aplicar los criterios**
- **Elegir la escala del modelo digital de elevación del terreno para aplicar los criterios**

2. Contenido de los territorios de montaña

- **Medio natural**
 - **Atmósfera**
 - **Litosfera**
 - **Agua**
 - **Vegetación**
 - **Fauna**
- **Medio humano**
- **Medio transformado**
 - **Obtención de recursos**
 - **Asentamientos**
 - **Infraestructuras de conexión**

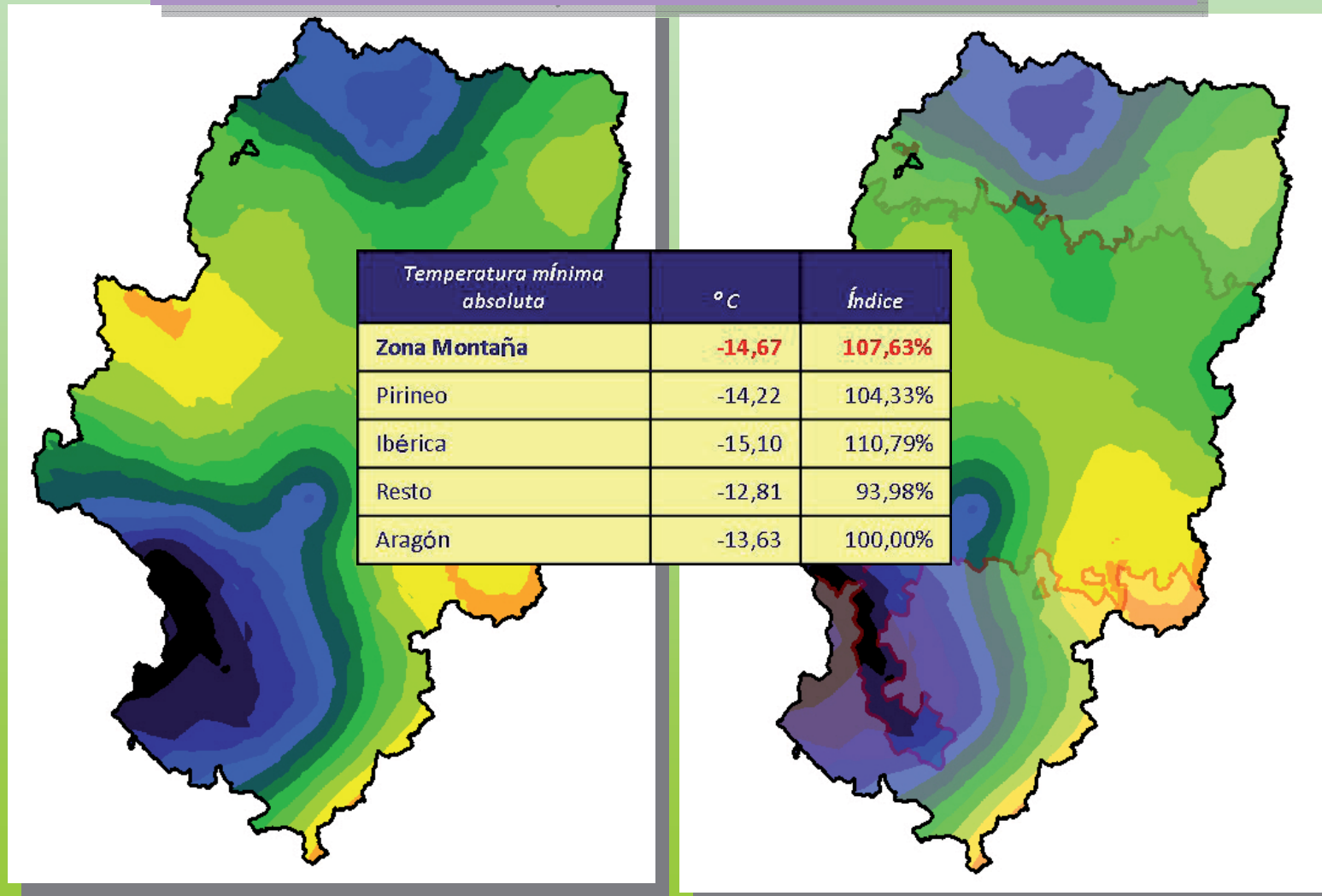
2. Contenido de los territorios de montaña

La atmósfera: **Clima** (temperatura media anual)



2. Contenido de los territorios de montaña

La atmósfera: **Temperatura mínima anual** (absoluta)



2. Contenido de los territorios de montaña

La atmósfera: Evapotranspiración potencial (cantidad de agua que podría evaporarse)

